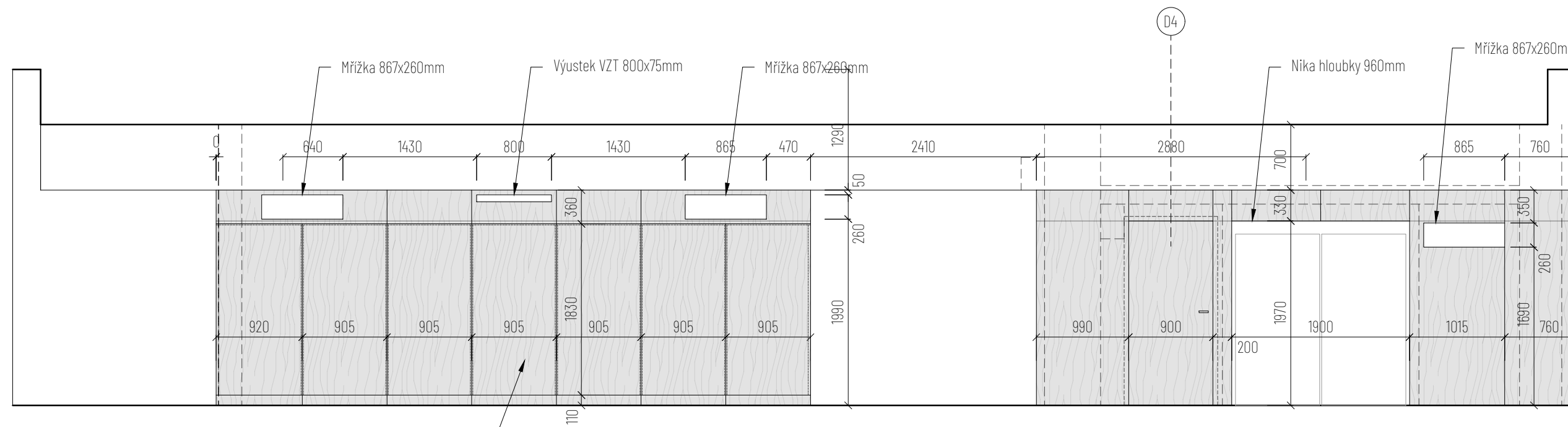
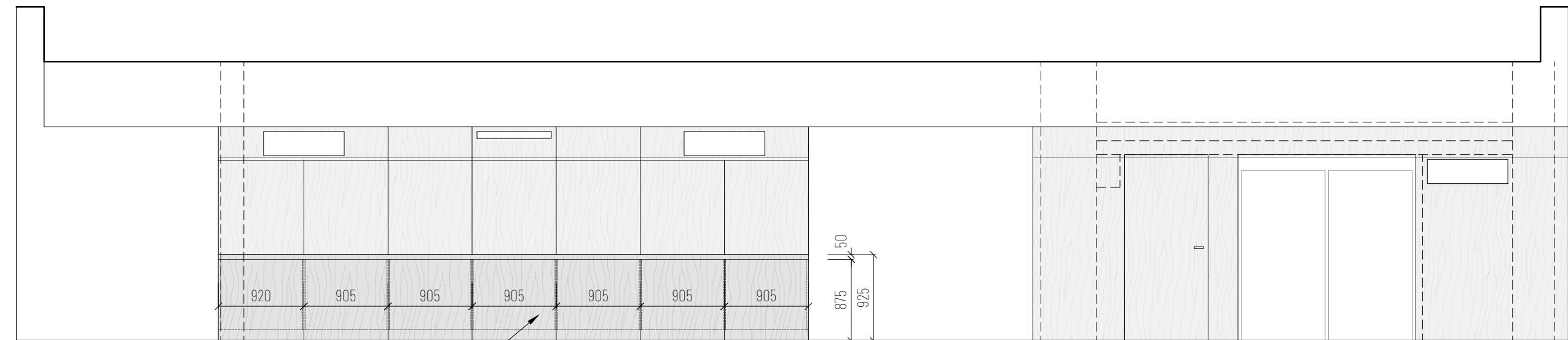


Skříňky na cennosti opatřeny dvoucestním zámkem

Skříňky na cennosti opatřeny dvoucestním zámkem

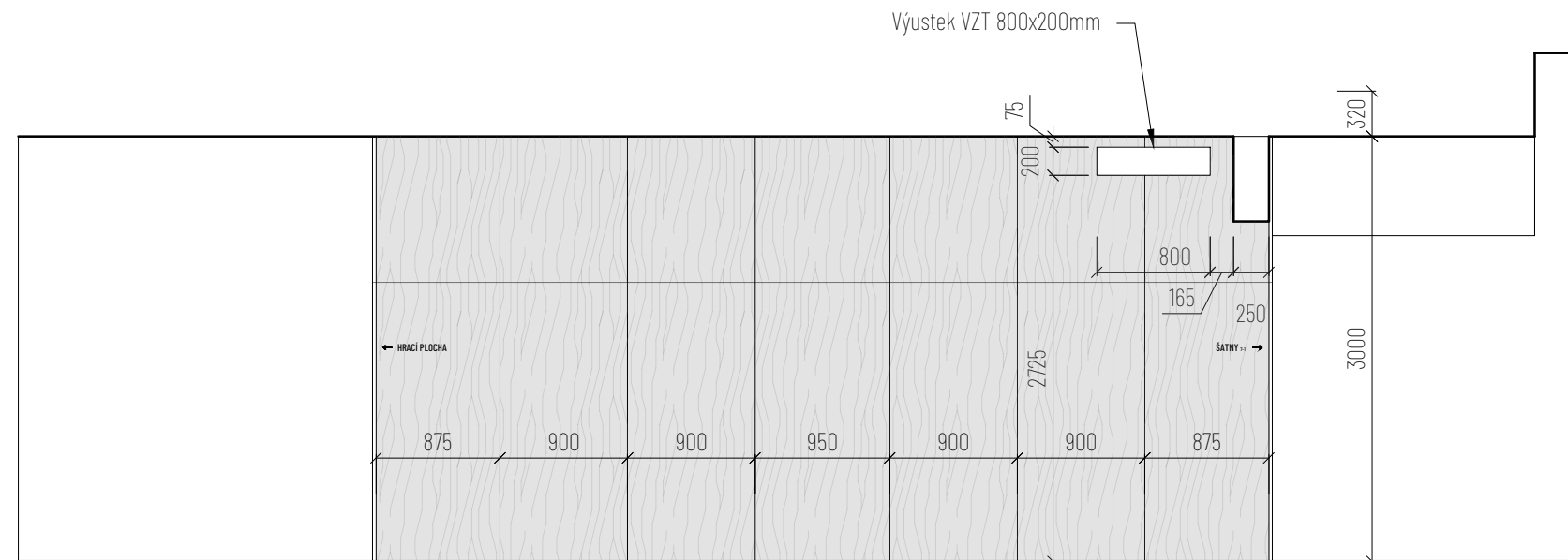


TV2 Vestavěný policový regál 9 x 905 x 1990 mm -
Překlička buková tl. 18 - 20 mm, kvalita B, hrana
přírodní překližková, polyuretanový nebo akrylový
transparentní přírodní matný lak. Skříňe a skříňky s
dveřmi budou konstrukčně řešeny lepeným
kolíkovým spojem se zády v polodrážce;
uzamykatelnost dveří bude řešena dodatečně s
investorem. Uloženo na rektifikační nožkách v = 20
mm. Proti převržení bude kotveny do stěny.



TV1 Bar 6350x800x925 mm
- Překlička buková tl. 18 - 20 mm, kvalita B, hrana přírodní překližková,
polyuretanový nebo akrylový transparentní přírodní matný lak. Zada otevřených
regálů v dekoru korpusů, zada skříni s dvířky z HDF v dekoru korpusů skříni.
Spoje realizovány na tupo. Zásuvkový výsuv umožňující vysunutí celého
korpusu zásuvky, s tlumeným dotahem- otevírání na TIP DN. Uloženo na
rektifikační nožkách v = 20 mm.

Součásti celku jsou spotřebiče - lednička, myčka nádobí



POZNÁMKY:

Prostupy pro instalace technických zařízení budov je nutno koordinovat s projektem příslušné profese viz část 0.1.4 Technika prostředí staveb.
Veškeré zabudované dřevěné prvky budou z výroby ošetřeny nátěrem proti dřevokazným škůdcům.
Veškeré rozměry konstrukcí a výrobků je nutno před zadáním do výroby ověřit dle skutečnosti na stavbě
Odštiny veškerých barevných povrchových úprav odsouhlasí projektant v rámci ad podle reálných vzorků v průběhu stavby
V místě přechodu dvou různých podlah, tam kde není práh, bude přechodová lišta dle specifikace architekta v rámci ad
Betónové mazaniny v podlahách budou dilatované ve čtvercích max. 6x6 m a musí být oddílatované od nosných konstrukcí
Teplé izolační vrstvy je nutné do doby jejich izolaci chránit před atmosférickými srážkami
Viditelné prostupy potrubí (tj. út) stěnami a podlahou budou lemovány rozetami
Sádkartonové kce ve vlnitých provozech budou prováděny výhradně z impregnovaných sádkartonových desek
Povrch sádkartonových kci bude před provedením povrchové úpravy vytmelen a přebroušen
Bude používán výhradně spojovací materiál s antikorozní povrchovou úpravou
Rozmístění svěidel odsouhlasí projektant
Drobné prostupy budou vrtány na stavbě
Při zjištění jakýchkoliv nesrovnalostí mezi stavem na stavbě a projektovou dokumentací je nutné neprodleně kontaktovat ad, případně projektanta

Veškeré stavební práce je třeba provádět v souladu s platnými technologickými předpisy, bezpečnostními předpisy a ustanoveními ČSN.
V průběhu realizace stavby je nutno respektovat platné požární bezpečnostní a hygienické předpisy, týkající se ochrany zdraví při práci

Stavební postupy a manipulace s materiály a stavební suti budou voleny tak, aby byly na nejmenší míru omezeny škodlivé účinky na okolí, zejména hluk, vibrace a prašení.
Vybourané hmoty a výrobky budou skladovány tak, aby nedošlo k jejich znehodnocení nebo odcizení. Veškeré odpady, které vzniknou při provádění demolic, vybourané
konstrukce, obaly a zbytky, budou využívány nebo zneškodňovány jen v zařízeních k tomu určených a povolených. Vzniklé odpady budou shromažďovány utříděné podle druhů a
budou zabezpečeny před nežádoucím únikem.

UPOZORNĚNÍ:

Projektová dokumentace obsahuje veškeré náležitosti dle vyhlášky č. 489/2006 Sb., o dokumentaci staveb přílohy č. 13 Rozsah a obsah dokumentace
pro provádění stavby. Nedinou součástí projektové dokumentace je technická zpráva.

Součástí projektové dokumentace pro provádění stavby není dokumentace pro pomocné práce a konstrukce, výrobní technická dokumentace,
dokumentace výrobků dodaných na stavbu, výkresy prefabrikátů a montážní dokumentace. Pokud je nutno zpracovat některou z těchto
dokumentací, je vždy o součást dodavatelské dokumentace. Zpracování plánu bezpečnosti a ochrany zdraví při práci na staveništi upravuje jiný
právní předpis

Projekt pro provádění stavby je zpracován v souladu s požadavky zákona č. 134/2018 Sb., o zadávání veřejných zakázek, ve znění pozdějších předpisů.

SPOLUPRÁCE **VYPRACOVAL** Ing. et Ing. Arch. Jakub Mihal, Bc. Ladislav Tamaš, Bc. Marek Velič
Ing. et Ing. Arch. Pavel Juříček, Ing. et Ing. Arch. Pavel Gebauer
Projekční a inženýrská činnost **KONTAKT** tel.: +420 736 651 103, E-mail: atelier@majag.cz
Pro Sportovní podlahy Zlín s.r.o.

ZODPOVĚDNÝ PROJEKTANT Ing. Jaroslav Čepický ČKAIT: č. 1004103, obor Pozemní stavby

ZAKÁZKA **Sportovní hala Lanškroun** Obec: Lanškroun [580511] Parcelní číslo: p.č. 982/272
Katastrální území: Lanškroun [678929] p.č. 4296
STUPEŇ Dokumentace pro provádění stavby **MĚŘITKO** 1:50 **DATUM** 08 / 2023

Č. VÝKRESU 0.1.1 | 50 01

SPORTOVNÍ PODLAHY ZLÍN
Sídlo: Mostní 5552, 760 01 Zlín
E-mail: projekce@spzlin.cz
tel.: +420 736 651 103

0,000 = 384,979 m.n.m. | Bp.v. S-JTŠK

SPOLUČNOST IČO: 08614702
DIČ: CZ08614702
MAJAG 502 00 Brno-střed
Malinovského náměstí 803/4,

INVESTOR Město Lanškroun
56301 Lanškroun
nám. J. M. Marků 12, Lanškroun-Vnitřní Město.

ČÁST Architektonicko-stavební řešení

VÝKRES Pohledy interiéru - zázemí

Č. VÝKRESU 0.1.1 | 50 01

4.16